

(Merlangius merlangus)

Mer du Nord et Manche est (Sous-zone IV et division VIIId)

Extraits de la fiche ACFM, mai 2007

Etat du stock

Biomasse féconde par rapport aux limites de précaution	Mortalité par pêche par rapport aux limites de précaution	Mortalité par pêche par rapport à la production maximale	Mortalité par pêche par rapport à la valeur cible acceptée	Commentaire
Inconnu	Inconnu	Surexploité		

Le diagnostic disponible pour ce stock ne fournit que des indications sur les tendances récentes. Il y a une tendance à la baisse de la biomasse féconde (BF) qui est au niveau le plus bas observé depuis 1995. Le recrutement a été très bas depuis la classe 2002. Malgré des captures et des mortalités par pêche plus faibles entre 2002 et 2005, ces faibles recrutements ont conduit à une baisse de la biomasse féconde.

Objectifs de gestion : Il n'y a pas d'objectif de gestion explicite pour ce stock.

Point de référence

	Type	Valeur	Bases techniques
Approche de précaution	B_{lim}	225 000 t	B_{loss} , biomasse féconde la plus basse observée.
	B_{pa}	315 000 t	$B_{pa} = 1.4 * B_{lim}$, le recrutement semble altéré en dessous de cette valeur. Cela procurerait une forte probabilité de maintenir la biomasse des géniteurs au-dessus de B_{lim} , en prenant en compte les incertitudes de l'évaluation. En dessous de cette valeur, le risque d'un recrutement inférieur à la moyenne augmente
	F_{lim}	0.90	F_{loss} , the fishing mortality estimated to lead to potential stock collapse.
	F_{pa}	0.65	$\sim 0.7 F_{lim}$. Cette valeur de F est considérée comme procurant environ 95% de chance d'éviter F_{lim} , en prenant en compte les incertitudes de l'évaluation
Cibles	F_y	Non défini	

Note: L'estimation de stock présentée ne peut pas être comparée aux points de référence à cause d'incohérences dans le début des séries chronologiques disponibles.

Rendement et biomasse féconde par recrue – Points de référence (ACFM 2005)

Les points de référence suivants ont été estimés pour la flottille de pêche pour consommation humaine et pour le diagramme d'exploitation actuel.

F_{max} 0.19

$F_{0.1}$ 0.10

Limites d'exploitation du stock (considéré isolement)

Limites d'exploitation en relation avec l'approche de précaution : Les faibles captures ont généré des faibles mortalités par pêche entre 2002 et 2005 ; cependant les bas recrutements ont conduit à une baisse de la biomasse féconde jusqu'au niveau le plus bas observé. Les recrutements récents représentent approximativement 30 % de la moyenne (cohortes 1994-2001). Compte tenu de cette diminution du recrutement, il est nécessaire de réduire les débarquements à venir de manière à maintenir la mortalité par pêche basse. L'application de la baisse relative du recrutement aux débarquements moyens des trois dernières années aboutit à des débarquements pour la consommation humaine de 5 000 t en 2008.

Considérations sur la gestion : Le merlan est capturé dans une pêcherie mixte avec d'autres poissons ronds et de la langoustine, ainsi que comme capture accessoire dans la pêcherie minotière de tacaud norvégien.

L'avis sur les débarquements suppose que la fraction par groupe d'âge de la capture rejetée et celle qui est capturée comme prise accessoire dans la pêcherie minotière restent stables. Pour 2007, ceci impliquerait des rejets de 12 300 t en mer du Nord.

La réduction des rejets améliorerait les possibilités de débarquements à plus long terme.

Dans le rapport du CIEM de 2006, les campagnes scientifiques indiquaient un stock stable dans la partie nord de la zone et un déclin dans la partie sud depuis 2001 (Figure 6.4.5.5 dans ICES 2006), alors que les enquêtes auprès des pêcheurs indiquaient un déclin de la composante nord de 2001 à 2005 et une composante sud stable ou en augmentation (Figure 6.4.5.6 dans ICES 2006). Cependant, des déclarations récentes de certaines flottilles indiquent des taux de capture très bas dans la partie sud de la mer du Nord et dans la Manche au cours des deux dernières années.

Facteurs influençant les pêcheries et le stock

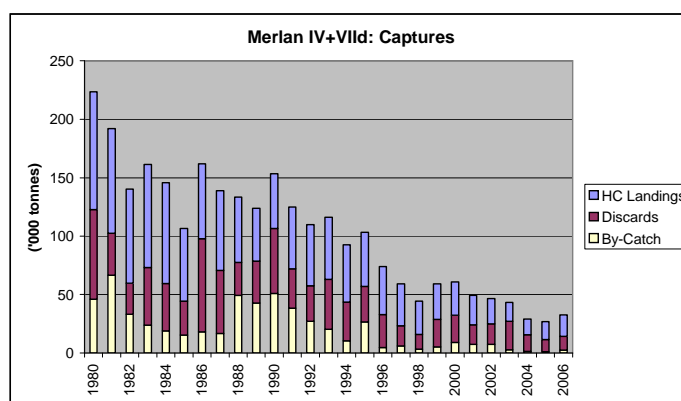
Effets de la réglementation : Le maillage minimal a été augmenté à 120 mm dans la partie nord de la zone en 2002, ce qui pourrait avoir contribué à la baisse sensible des débarquements déclarés.

Le nombre total de poissons rejetés semble avoir été réduit significativement aux environs de 60 % depuis 2003, alors qu'en 2002, la proportion rejetée était une des plus élevées dans la série disponible (~80%). Cependant, la contribution des rejets à la capture totale dans la pêcherie commerciale ne montre pas de changement majeur au cours de la période récente, et les effets de l'augmentation du maillage pour une partie de la pêcherie n'apparaissent pas. Il n'est pas possible de déterminer l'effet de la réglementation sur ce stock.

Bases scientifiques

Données et méthodes : Les captures commerciales par groupe d'âge ont été réparties entre consommation humaine, rejets et captures accessoires des pêches minotières. Ceci n'a pas pu être fait sur une base géographique. Les rejets ont été estimés, en se basant sur le programme écossais d'échantillonnage des rejets, par extrapolation à la flottille internationale totale dans la mer du Nord.

Trois séries d'indices d'abondance provenant de campagnes scientifiques sont disponibles : la campagne de chalutage de fond anglaise (EngGFS), la campagne de chalutage de fond écossaise (ScoGFS) et IBTS premier trimestre (IBTS Q1). Les séries issues des campagnes anglaise et écossaise ont été partagées en deux séries de campagnes indépendantes suite à des changements d'engin de pêche et de navire. En raison d'une mauvaise estimation de l'effort de pêche (en terme d'heures de pêche), les séries de CPUE (captures par unité d'efforts) commerciales n'ont pas été considérées fiables et n'ont pas été intégrées dans l'évaluation du stock.



Informations provenant des professionnels : Des informations sur la distribution spatiale des débarquements (basées sur 70% du total) montrent trois zones principales de captures : une zone nord, une zone à l'est des côtes anglaises et une zone sud incluant la Manche (avec les captures les plus importantes et principalement le fait des navires français). Cette pêcherie du sud utilise un maillage de 80mm, alors que dans les autres pêcheries les navires utilisent des mailles plus grands. Les captures de la zone nord ont diminué alors que celles du sud se sont maintenues. Les diminutions de captures en provenance de la zone nord sont vraisemblablement la conséquence des changements de maillage (augmentation, panneau de mailles carrées, etc.).

L'enquête menée par le groupe pêche de la Commission de la mer du Nord montre des tendances différentes selon les zones. Les résultats de l'enquête indiquent un stock stable dans le nord, mais une augmentation dans le sud.

Incertitude dans l'évaluation et les projections : Il y a des incohérences importantes dans la tendance du stock avant 1990 entre les séries de campagnes scientifiques et les évaluations de stock basées sur les données de captures commerciales.

Les estimations de rejets sont basées sur le programme d'échantillonnage écossais, qui porte essentiellement sur la partie nord de la zone. Leur extrapolation à la zone tout entière constitue une source d'incertitude car la pêcherie dans la zone sud est

menée avec des engins de pêche différents et des maillages plus petits. Aucune information sur les rejets n'est disponible pour la division VIIId.

La question de la structure du stock reste à résoudre.

Comparaison avec l'évaluation et l'avis précédents : Aucune évaluation analytique de stock n'a été fournie au cours des années récentes à cause des incohérences entre les informations des campagnes scientifiques et les données de captures. L'évaluation à la base du présent avis couvre une série courte de données de capture et d'informations provenant des campagnes scientifiques pendant laquelle ces incohérences ne se produisent pas, et cette évaluation a été menée selon des procédures très proches de celles retenues l'an dernier.

Par rapport à la situation de l'an dernier, l'évaluation basée sur les captures commerciales comme les données des navires de recherche indiquent un stock moins abondant cette année.

Sources d'information

Report of the Working Group on the Assessment of Demersal Stocks in the North Sea and Skagerrak, 1–8 May 2007 (ICES CM 2007/ACFM:18).

ICES. 2006. Reports of the ICES Advisory Committees on Fishery Management, the Marine Environment, and Ecosystems. ICES Advice, 2006.

Mer du Nord (sous zone IV)

Année	Avis CIEM	Limites d'exploitation du stock	Débarque prévus corresp. à l'avis	Débarque prévus corresp. aux limites d'exploitation du stock	TAC agréé	Débarque. Offic..	Données ACFM			
							Cons. Hum..	Pêche Minot.	Rejets.	Capt. totale
1988	Pas d'augmentation F; TAC		134		120	66	52	49	28	129
1989	Protection juveniles		-		115	40	41	43	36	120
1990	80% de F(88); TAC		130		125	41	43	51	56	150
1991	70% de effort (89)		-		141	47	47	38	34	119
1992	70% de effort (89)		-		135	47	46	27	31	104
1993	70% de effort (89)		-		120	47	48	20	43	111
1994	Réduction significative effort; pêche mixte		-		100	42	43	10	33	86
1995	Réduction significative effort; pêche mixte		-		81	41	41	27	30	98
1996	Pêcherie mixte, prendre en compte l'avis morue		-		67	35	36	5	28	69
1997	Pêcherie mixte, prendre en compte l'avis morue		-		74	32	31	6	17	54
1998	Pas d'augmentation comparé à 1996		54		60	24	24	3	13	40
1999	Au moins 20% réduction F(95-97)		40.4		44	25	26	5	24	55
2000	Capture la plus base possible		0		30	24	24	9	22	55
2001	60% réduction de F(97-99)		19.4		30	19	19	7	16	43
2002	F pas au dessus de 0.37		≤33		32	16	16	7	17	40
2003	Pas de capture de morue		-		16	11	11	3	24	38
2004	Pas de capture de morue ^{*)}	F en 2004 doit être inférieur à F _{pa}	^{*)}	Pas d'augmentation des captures en 2004 par rapport aux années récentes.	16	9	9	1	14	25
2005	Pas de capture de morue ^{*)}	Moins que récentes	^{*)}	52 ^{**)}	28.5	10	11	1	11	22
2006	Pas de capture de morue ^{*)}	Moins que récentes	^{*)}	< 17.3 ^{**)}	23.8	15	15	2	12	29
2007	Pas de capture de morue ^{*)}	Moins que récentes		<15.1 ^{**)}	23.8					
2008	Pas de capture de morue ^{*)}	Réduction captures		<5.0 ^{**)}						

Poids en '000 t.

^{*)} Limites pour le stock pris isolement, et l'exploitation de ce stock doit être conduite dans le contexte de pêcheries mixtes pour protéger les stocks en dehors de limites biologiques de sécurité.

^{**)} VIIId inclus.

Manche Est (Division VIIId)

Années	Avis CIEM	Limites d'exploitation du stock	Débarque prévus corresp. à l'avis	Débarque prévus corresp. aux limites d'exploitation du stock	TAC agréé	Débarque. Offic..	Données ACFM
1988	TAC de précaution		-		-	7.8	4.4
1989	TAC de précaution		-		-	n/a	4.2
1990	Pas d'augmentation de F; TAC		8.0 ²		-	n/a	3.5
1991	TAC F _{sq} ;		5.1		-	n/a	5.7
1992	Si neccessaire, TAC de précaution		6.0 ²		-	5.9	5.7
1993	Pas de base pour un avis		-		-	5.4	5.2
1994	Pas de gain à long terme en augmentant F		-		-	7.1	6.6
1995	Réduction significative effort; lien avec la mer du Nord		-		-	5.6	5.4
1996	Référence faite à l'avis mer du Nord		-		-	5.1	5.0
1997	Référence faite à l'avis mer du Nord		-		-	4.8	4.6
1998	Référence faite à l'avis mer du Nord		5.8		-	4.8	4.6
1999	Référence faite à l'avis mer du Nord		3.9		-	n/a	4.4
2000	Captures les plus basses possibles		0		-	6.1	4.3
2001	60% réduction F _{sq}		2.5		-	6.6	5.8
2002	F pas au dessus de 0.37		<=4		-	5.4	5.8
2003	Pas de capture de morue		-		-	6.8	5.7
2004	Pas de capture de morue ³⁾	F en 2004 doit être inférieur à F _{pa}		Pas d'augment.captures en 2004 par rapport aux années récentes	-	0.3	4.4
2005	Pas de capture de morue ³⁾	-			-	4.1	4.8
2006	Pas de capture de morue ³⁾	Moins que la moyenne récente		< 17.3 ⁴⁾	-	3.3	3.4
2007	Pas de capture de morue ³⁾	Moins que la moyenne récente		<15.1 ⁴⁾			
2008	Pas de capture de morue ³⁾	Réduction des captures		<5.0 ⁴⁾			

Poids en '000 t.

¹ Includans le TAC pour la sous zone VII (sauf Division VIIa).

² VIIe inclus.

³⁾ Limites pour le stock pris isolement, et l'exploitation de ce stock doit être conduite dans le contexte de pêcheries mixtes pour protéger les stocks en dehors de limites biologiques de sécurité.

⁴⁾ Includ les deux zones areas (IV and V).

n/a = non disponible

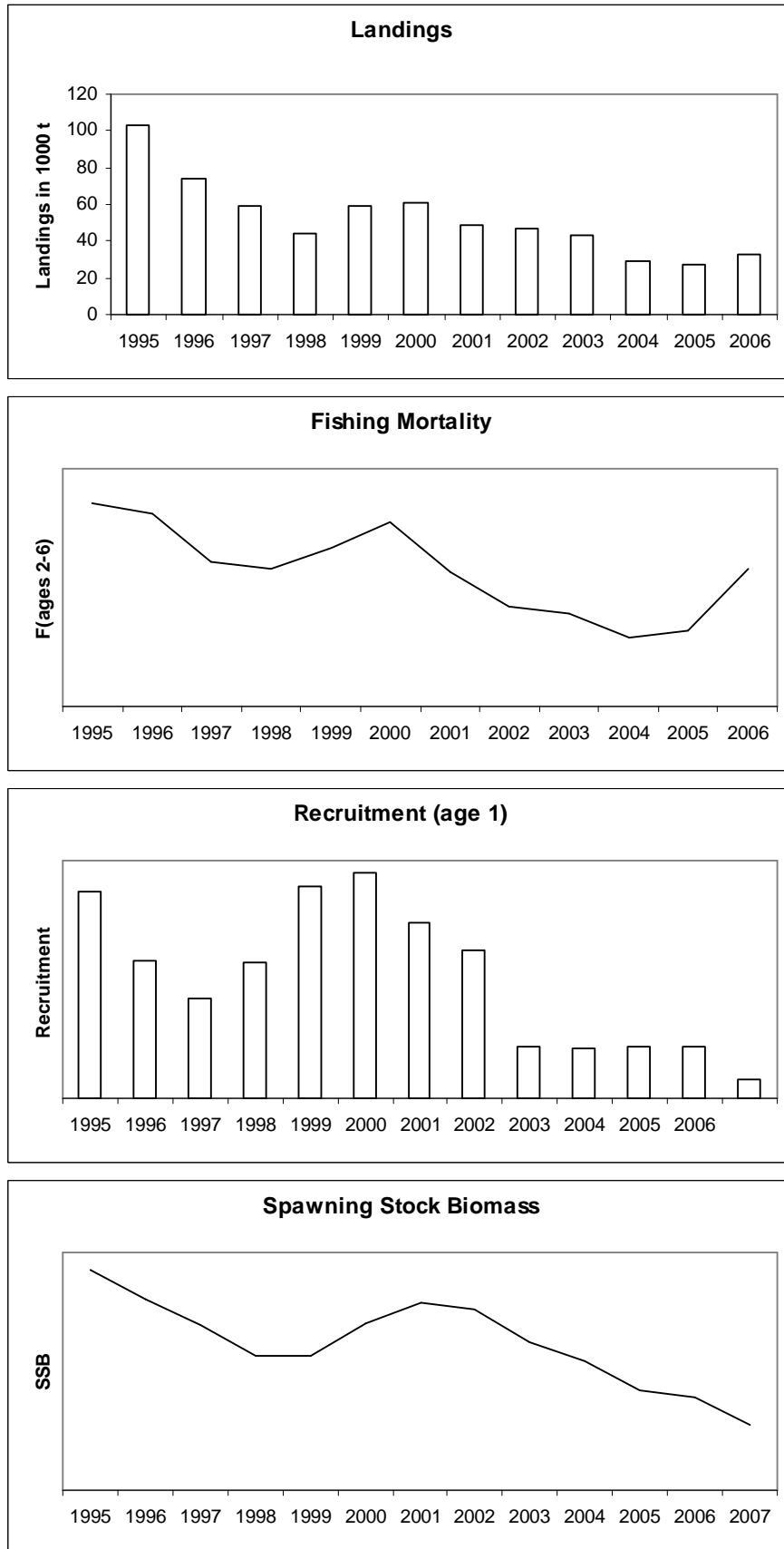


Figure 1

Débarquements, mortalité par pêche recrutement et biomasse féconde.
L'évaluation du stock ne fournit que des tendances.

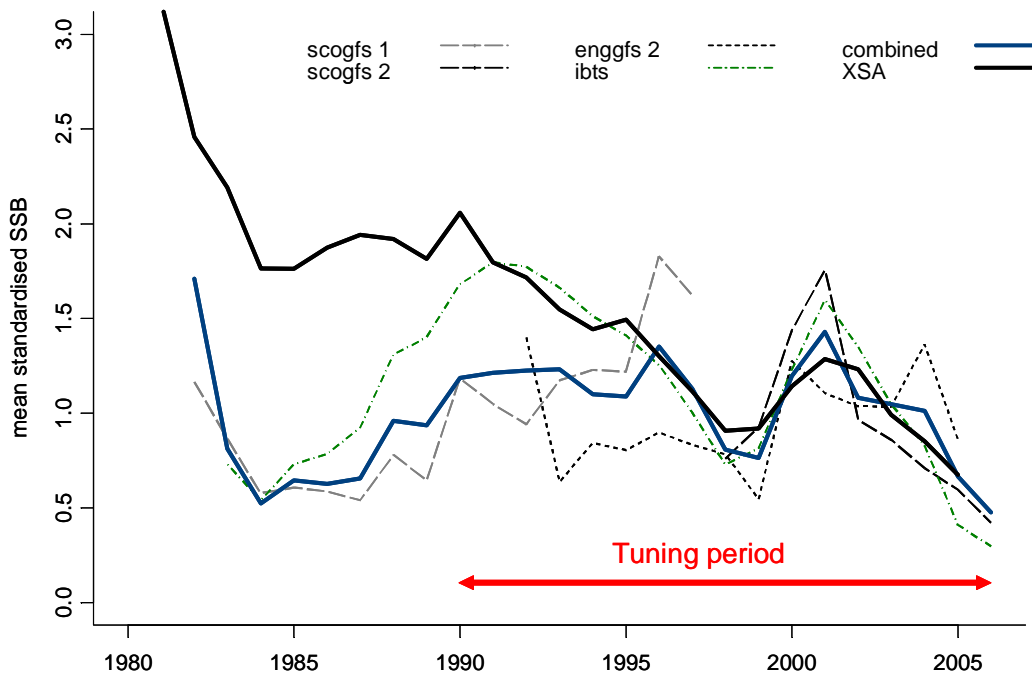
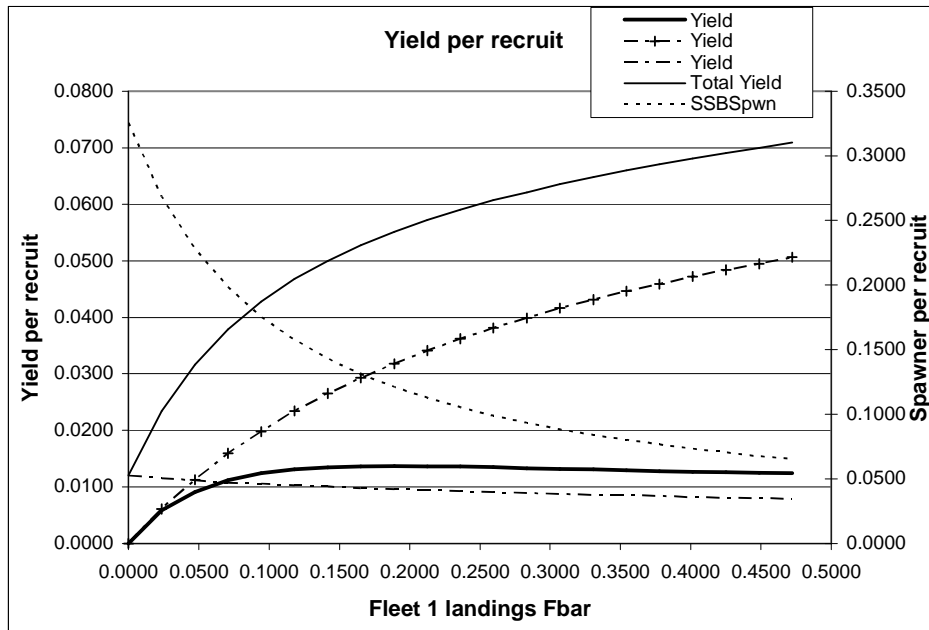


Figure 2 Merlan en IV et VIId. Comparaison des tendances de la biomasse féconde obtenue avec le modèle SURBA et le modèle XSA utilisant le paramétrage de l'évaluation de référence (avec un « shrinkage » réduit à 2,0).

Table 6.4.5.1 Débarquements de merlan par zone (tonnes).**Sous zone IV**

COUNTRY	1993	1994	1995	1996	1997	1998	1999	2000	2001	2002	2003	2004	2005	2006
Belgium	944	1042	880	843	391	268	529	536	454	270	248	144	105	92
Denmark	1418	549	368	189	103	46	58	105	105	96	89	62	57	251
Faroe Islands	7	2	21	0	6	1	1	0	0	17	5	0	0	0
France	5502	4735	5963	4704	3526	1908	0	2527	3455	3314	2675	1721	1059	2445
Germany	441	239	124	187	196	103	176	424	402	354	334	296	149	252
Netherlands	4799	3864	3640	3388	2539	1941	1795	1884	2478	2425	1442	977	802	702
Norway	130	79	115	66	75	65	68	33	44	47	38	23	16	18
Poland	0	0	0	0	0	1	0	0	0	0	0	0	0	0
Sweden	18	10	1	1	1	0	9	4	6	7	10	2	1	2
UK (E.&W) ³	2774	2722	2477	2329	2638	2909	2268	1782	1301	1322	680	1209	2653	
UK (Scotland)	31268	28974	27811	23409	22098	16696	17206	17158	10589	7756	5734	5057	5361	
UK (Total)														11481
Total	47301	42216	41400	35116	31573	23938	22110	24453	18834	15608	11256	9491	10202	15242
Unallocated landings	695	423	-549	812	-273	-50	3884	29	552	308	-597	-258	315	-92
WG estimate of H.Cons. landings	47996	42639	40851	35928	31300	23888	25994	24482	19386	15916	10659	9233.4	10517	15150
WG estimate of discards	42953	33050	30315	28156	17194	12721	23525	23214	16488	17509	24093	12561	10448	11860
WG estimate of Ind. By-catch	20140	10360	26544	4691	5974	3161	5160	8885	7357	7327	2743	1218	882	2190
WG estimate of total catch	116284	92683	103095	73731	59087	44370	59108	60857	49011	46271	43208	27362	21847	29200

Division VIII d

COUNTRY	1993	1994	1995	1996	1997	1998	1999	2000	2001	2002	2003	2004	2005	2006
Belgium	74	61	68	84	98	53	48	65	75	58	66	45	45	71
France	5032	6734	5202	4771	4532	4495	-	5875	6338	5172	6478	-	3819	3019
Netherlands	-	-	-	1	1	32	6	14	67	19	175	132	125	117
UK (E.&W)	321	293	280	199	147	185	135	118	134	112	109	80	86	
UK (Scotland)	2	-	1	1	1	+	-	-	-	-	-	-	-	-
UK (Total)														71
Total	5429	7088	5551	5056	4779	4765	189	6072	6614	5361	6828	274	4074	3279
Unallocated	-214	-463	-161	-104	-156	-167	4,242	-1775	-810	439	-1117	4076	713	161
W.G. estimate	5194	6633	5385	4956	4619	4599	4428	4275	5780	5519	5712	4350	4787	3440

Sous zone IV et Division VIII d

	1993	1994	1995	1996	1997	1998	1999	2000	2001	2002	2003	2004	2005	2006
W.G. estimate	116284	92683	103095	73731	59087	44370	59108	60857	49011	46271	43208	27362	26633	32640

TAC pour la sous zone IV et la Division II a

	2000	2001	2002	2003	2004	2005	2006	2006
TAC	29700	32358	16000	16000	16000	28500	23800	23800