

Recensements des phoques gris (*Halichoerus grypus*) de l'archipel de Molène : Méthode et résultats



Christine Dumas, Sami Hassani, Jean-Yves Le Clec'h, Patrick Le Méneç, Yann Quillivic. Darget C.



Les phoques gris présents dans l'archipel de Molène font l'objet d'un suivi mensuel par l'équipe des soigneurs d'Océanopolis en collaboration avec les agents du Parc Naturel Marin d'Iroise, pour la partie sud, et par La Réserve Naturelle d'Iroise pour la partie nord. Ces recensements sont effectués à l'aide d'une embarcation semi-rigide, par grand coefficient à marée basse afin de comptabiliser un maximum d'animaux sur les rochers à découvert.

Methode de recensement

Un parcours a été défini afin de prospecter les reposoirs disponibles et accessibles par les phoques (Figure 1). Le recensement débute deux heures avant la marée basse et se termine à l'étape. Chaque observation est notée et les individus sont identifiés selon leur sexe et leur âge. Ainsi les individus peuvent être qualifiés selon les 4 catégories suivantes : Mâles, Femelles, Immatures et non Identifiés. Pour chaque catégorie il est spécifié si l'animal est au sec ou dans l'eau. Le total du nombre de phoques est calculé pour chaque site.

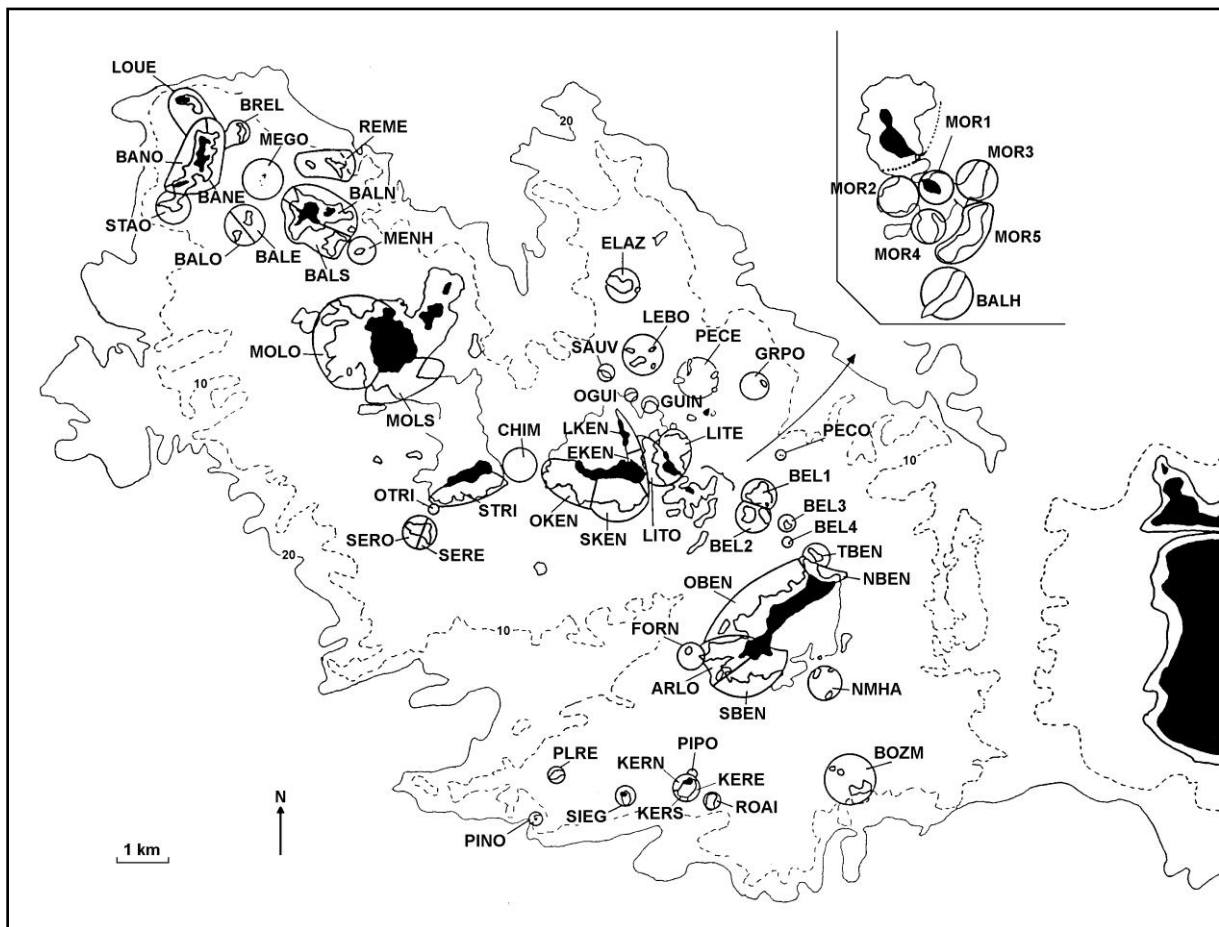


Figure 1 : Cartographie des reposoirs prospectés lors des recensements des phoques gris (*Halichoerus grypus*) de l'archipel de Molène.

Evolution des effectifs

Variation annuelle :

La moyenne annuelle du nombre de phoques gris a été calculée afin de comparer les effectifs (tableau 1).

L'effectif moyen annuel jusqu'en 2004 était de 35 phoques. Depuis 2005 une nette augmentation est notée avec une moyenne de 77 phoques dénombrés en 2006 et confirmée en 2007. Cette moyenne correspond à l'accroissement annuel de 6% de la population relevé en 2001 (Vincent, 2001) et à celle des populations britanniques qui est de 7% par an (Hiby et al, 1996). Une augmentation de cette moyenne est également confirmée pour 2008 et 2009.

L'effectif maximal de phoques observés simultanément dans l'archipel est de 143 pour le mois de janvier 2009.

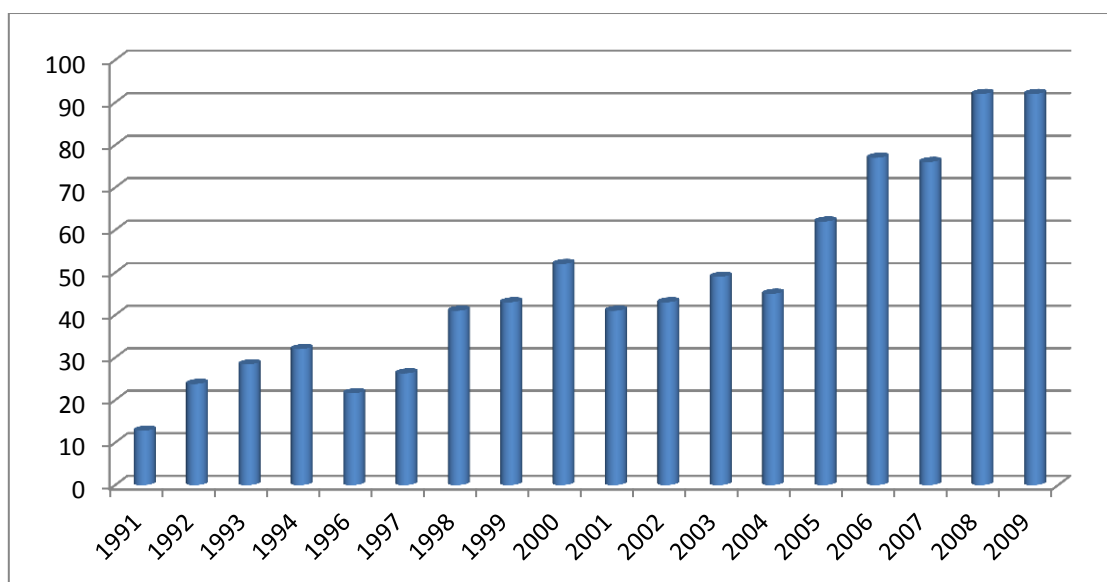


Tableau 1 : Variation de la moyenne annuelle du nombre de phoques gris

Variation mensuelle :

Comme chaque année, l'archipel de Molène est un site principalement utilisé pendant la mue avec un nombre d'animaux supérieur à 100 pour les 3 premiers mois de l'année. Ce chiffre diminue significativement en été avec seulement 50 phoques observés en Aout. Les variations mensuelles de 2009 suivent celles déjà observées depuis plus de dix ans. De même, les sites les plus fréquentés restent ceux accessibles à marée haute. Ainsi, Morgol reste principalement utilisé pendant l'hiver en période de mue. Le Bœuf et Kervouroc sont des sites appréciés toute l'année, Les Serroux et les Belvenioux sont recherchés par les femelles l'été.

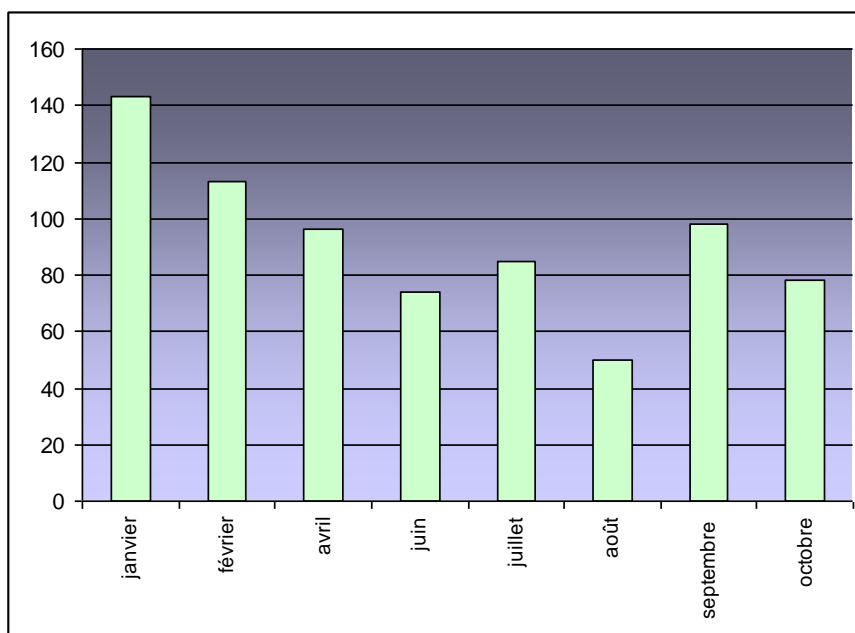


Figure 3 : Variation mensuelle du nombre de phoques observés en 2009

Naissances :

Le mois de novembre semble être la période privilégiée pour les mises-bas dans l'archipel de Molène (Vincent, 2001). Toutefois le nombre de blanchons observés reste particulièrement faible (tableau 2). Il est intéressant de noter que ces jeunes sont pris en compte uniquement lors des suivis ou lors des sessions de photo-identification. Aucune sortie n'est destinée à la prospection de nouveau-nés dans l'archipel, les données proviennent d'observations fortuites. Les conditions météorologiques de cette période de l'année n'étant pas favorables aux sorties en mer, les effectifs sont probablement sous-estimés.

Année	Nombre de blanchons observés
1991	2
1994	1
1996	1
1998	1
1999	1
2003	1
2006	2
2007	2

Tableau 2 : Nombre de blanchons observés par année

Littérature :

Prieur, D., 1977. *Le phoque gris en Bretagne*. Doc. Dactylo., S.E.P.N.B., Brest.

Carcaillet C., 1992. *Impact des activités humaines sur les grands dauphins et les phoques gris des archipels de Molène et Ouessant et mesures de préservation des mammifères marins sur ce site*. Laboratoire d'Etudes des Mammifères Marins. Océanopolis. Brest.

Prieur D. & Hussenot E., 1983. *Les mammifères marins dans l'archipel de Molène*. Penn ar Bed. 13(110) : 144-148.

S.E.P.N.B., 1983. *Le phoque gris en France, exigences de l'espèce et sites favorables à la reproduction*. Doc. Dactylo., Brest.

Ridoux V., Liret C., Creton P., Hassani S., 2000. *Etude et conservation des mammifères marins de Bretagne*. Cahiers naturalistes de Bretagne. Laboratoire d'Etudes des Mammifères Marins. Océanopolis. Brest.

Vincent, C., 2001. *Bases écologiques de la conservation du phoque gris Halichoerus grypus en mer d'Iroise*. Thèse de Doctorat d'Université de Bretagne Occidentale.

Gauthier-Placet-Nicolet, J.P., 2004. *Les phoques gris de l'archipel de Molène : Caractérisation de leur habitat terrestre*. Laboratoire d'Etudes des Mammifères Marins. Océanopolis. Brest.

Polard T., 2005. *Etude de la dynamique de la colonie de phoques gris (Halichoerus grypus) de l'archipel de Molène : Analyse de données de photo-identification*. Laboratoire d'Etudes des Mammifères Marins. Océanopolis. Brest.

Poilvert E., 2006. *Effets à court terme de l'approche des embarcations maritimes sur le comportement de repos au sec du phoque gris (Halichoerus grypus) au sein de l'archipel de Molène*. Master Professionnel d'Ethologie Appliquée. Laboratoire d'Etudes des Mammifères Marins. Océanopolis. Brest.

Dumas C., Hassani S. , Le Clec'h J.Y., Le Méneç P., Ménégaz J.M., Quillivic Y., 2007. *Recensement des phoques gris (Halichoerus grypus) de L'archipel de Molène*. Bilan 1998-2007. Laboratoire d'Etudes des Mammifères Marins. Océanopolis. Brest.

Dumas C., Hassani S. , Le Clec'h J.Y., Le Méneç P., Ménégaz J.M., Quillivic Y., 2009. *Photo-identification et recensements des phoques gris (Halichoerus grypus) de l'archipel de Molène*. Bilan 2009. Laboratoire d'Etudes des Mammifères Marins. Océanopolis. Brest.